

志望校決定へ 高校を知ろう!



タスマン氷河



羊の放牧



クイーンズタウンの街並み

今年度は、世界各国の特色を紹介しています。

オセアニア州『ニュージーランド』

面積：27万km² (日本の0.71倍)
人口：513万人 (日本の0.04倍)
首都：ウェリントン
公用語：英語、マオリ語、手話
元首：チャールズ3世国王(イギリス国王と兼務)
日本への主な輸出品：乳製品、アルミニウム、木材・木製品、
果実類、肉類
1人当たり国民総所得：42,764ドル(日本の1.05倍)



CONTENTS

高校を知ろう! 普通科	2	高校を知ろう! 部活動・年間行事	10
職業科	4	ガクシンニュース	12
特色学科	6	小学生のページ 中学入試が始まる	13
総合学科	7	面白コラム	14
多部制・単位制、定時制	8	ぞつがくパラダイス	15
通信制	9	信学会からのお知らせ	16

学びの窓

志望校決定の時期が徐々に近づいてきました。本誌では、今号から3回に分けて高校を紹介していきます。今号は学科の違いや部活動の紹介です▼志望校決定で最初に考えるのは課程、そして学科です。現在学んでいる中学校と同じく、朝から夕方まで授業があり、3年間で卒業するのが「全日制」。定時制は夕方5時から始まり1日4時間授業。そのため、卒業には4年かかります。定時制の中には「多部制・単位制」というものもあります。午前・午後・夜間の3部制になっており、午前の一部と午後の授業を組み合わせたことで、3年間で卒業が可能。そして最近人気が高まっているのが「通信制」。自宅でレポートを書き、週1回登校する等の形です▼次は学科。最も多くの方が進学するのが普通科。中学校での授業より科目が細分化され、国社数理英から実技科目まで幅広く学びます。また、2年生からは文系・理系に分かれての授業となる高校が多くなっています▼職業科と特色学科では、授業の3分の1は、その学科の専門教科を学びます。たとえば農業科でしたら、1日6時間のうち2時間は農業に関する授業、国際教養科でしたら、3分の1が英語等の授業になります。自分の今の点数ではなく、学校の科目を多く深く学ぶ学科が自分に適しているかどうか、志望校決定の大きな要素になります▼涼しくなり、何事にも取り組みやすい季節になってきました。志望校の授業カリキュラムや部活動等の情報収集をしながら、夢を抱き、勉強に集中していきましょう。

志望校決定へ

高校を知ろう!

高校の種類

一口に「高校」と言っても、下の表に示したように、様々な形態・種類があります。第1は「設置者による分類」で、3種類あります。学校ごとにそれぞれの特色がある「公立高校」は、現在、県内に県立高校が77校、長野市立高校が1校の計78校が設置されています。そして、各校ごとに独自の“建学の精神”を持つ私立高校。現在、県内には、全日制17校、通信制13校（全日制の併置校を含む）があります。このほか、長野市には5年制の「国立長野工業高等専門学校（長野高専）」があります。

第2・第3で示した形態・学科による分類については、以下の記事で細かく紹介していきます。

1. 設置者による分類

- 公立（県立・市立）高校
- 私立高校
- 国立高専

2. 形態による分類

- 全日制高校
- 定時制高校
- 多部制・単位制高校
- 通信制高校

3. 学科による分類

- 普通科
 - 農業科
 - 工業科
 - 商業科
 - 家庭科
- 職業科
- 特色学科
 - スポーツ科
 - 音楽科
 - 理数科・探究科・学究科
 - 国際教養科・国際観光科
- 総合学科

1 多様な生徒のニーズに応える 普通科

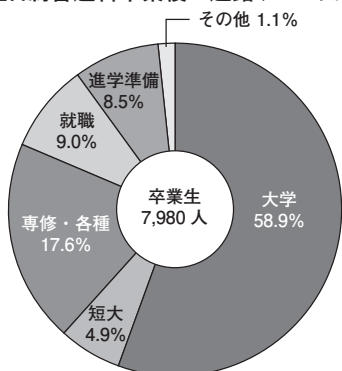
中学卒業生が最も多く進学するのが「普通科」で、全公立高校生の約6割を占めます。実際、今春入試の募集定員を見ますと、総募集人数13,720人中、普通科の募集定員は8,720人。その割合は63.6%です。

公立全日制の高校を、募集学級数別に表Iに示しました。なお、令和7年度の募集定員は11月に発表予定です。普通科を設置する高校は全部で55校あり、その規模は、「中山間地存立校」と「都市部存立校」で大きな差があることがわかります。少人数で個々のペースに合わせた授業を行い、地域との連携が強い中山間地存立校。そして、大人数で切磋琢磨しながら自分を高めていく都市部存立校。それぞれに特色があります。

次に、普通科卒業生の進路状況を見てみましょう（円グラフ参照）。

（3ページにつづく）

全日制普通科卒業後の進路（2023年度）



【表I】令和6年度 公立全日制高校の募集定員別内訳

※ 〃は5年度よりも1学級定員増の学校
※ 〃は5年度よりも1学級定員減の学校

通学区	区	1 (40人)	2 (80人)	3 (120人)	4 (160人)	5 (200人)	6 (240人)	7 (280人)	8 (320人)
1	1		下高井農林			飯山			
	2			須坂東		中野立志館 中野西	須坂	須坂創成	
	3	長野西中条 篠ノ井犀峯	北部		市立長野	長野商業 長野東	長野吉田 長野西 長野工業	長野	
	4		坂城	松代 屋代南	更級農業	長野南	篠ノ井	屋代	
2	5					丸子修学館	上田千曲	上田染谷丘 上田東	上田
	6		蓼科 軽井沢 小海	小諸商業	小諸 野沢南	岩村田 野沢北		佐久平総合技術	
3	7		富士見 茅野	岡谷東	諏訪実業 岡谷工業	下諏訪向陽 岡谷南	諏訪清陵 諏訪二葉		
	8		高遠	辰野 駒ヶ根工業	上伊那農業	伊那弥生ヶ丘 赤穂	伊那北		
	9		松川 阿智 阿南			下伊那農業	飯田風越	飯田	飯田OIDE長姫
4	10		蘇南		木曾青峰				
	11			梓川 明科 南安曇農業 穂高商業		塩尻志学館 田川 松本工業 豊科		松本美須ヶ丘 松本蟻ヶ崎	松本県ヶ丘 松本深志
	12		池田工業 白馬			大町岳陽			

志望校決定へ

2 農業を通し、地域の発展に貢献する **農業科**

県内で農業科を持つ高校は、表のように9校あります。それぞれが様々な学科を持ち、農業、林業、園芸、酪農、食品、さらには農業に関連して流通や経済を学べるようにしています。

農業科卒業生の進路状況を見ると、39.5%が就職しており、それも県内での就職者が多くなっています。残りは進学という形で21.1%が大学・短大に、38.0%が専門学校に進学しています。高校で農業の基礎を学び、その上で、大学の農学部に進み、さらに農業を極める人も少なくありません。

農業科での実際の学習内容を下表に示しました。「農業と環境」といった、農業に共通する学びのほか、前述のように、農作物系でしたら、その基本から、食品流通に至るまで学びます。また、農業科の多くは、各学科の下で小さなコースに分かれて学んでいることも特徴的です。

さらに、職業科は様々な資格を取得できるのも大きな魅力です。学科全てで「危険物取扱者」等の資格のほか、各種の資格に挑戦できます。

農業科で学べる主な専門科目

〈全般〉	〈農作物系〉
農業と環境 課題研究 総合実習 農業と情報 職業ライセンス 情報活用	食品製造 果樹 草花 農業経営 栽培と環境 食品流通
〈環境系〉	〈生物系〉
農業土木設計 農業土木実習 造園植栽 造園計画 造園施工管理 水循環	植物バイオテクノロジー 栽培と環境 飼育と環境 食品微生物 微生物利用 生物工学基礎

3 「ものづくり」の道を究める **工業科**

県内で工業科を持つ高校は、表のように10校あります。機械・電気・土木・建築といった工業のベースとなる学科から、最近では電子関係の学科も増えてきています。

進路状況を見れば、約半数の48.4%が就職しており、職業科の中では最も高い割合を示しています。地域の製造業の担い手を育成しているのが、長野県の工業科の大きな魅力です。一方、工業の基礎を学んだ上で、さらに「ものづくり」を究めるために大学・短大に進学する人も25.8%います。

工業科の学習内容を下表に示しました。「工業技術基礎」を学んだ上で、各学科の専門科目を学んでいきます。人気のある「情報系」では、「プログラミング技術」「デザイン実践」といった科目、「電気系」では「電気回路」や「電子回路」などを学びます。

工業科も、資格取得のチャンスが多くあります。また、教室での学びのほかに、実験・実習が多いのも魅力です。最近では、企業に出た実習や、地域に飛び出た活動、さらには大学と連携しての学びの場も設けられています。

工業科を設置する高校

高等学校名	学 科
須坂創成	創造工学 機械工学 電気電子工学
長野工業	物質化学 情報工学 土木工学 建築学
上田千曲	メカニカル工学 電気 建築
佐久平総合技術	機械システム 電気情報
岡谷工業	機械 電気 環境化学 電子機械 情報技術
駒ヶ根工業	機械 電気 情報技術
飯田OIDE長	機械工学 電子機械工学 電気電子工学 社会基盤工学 建築学
木曾青峰	インテリア
松本工業	機械 電気 電子工業
池田工業	機械・電気学 建築学

工業科で学べる主な専門科目

〈全般〉	〈機械系〉	〈電気系〉
工業技術基礎 工業情報数理 課題研究 製図 実習	機械工作 機械設計 原動機 生産技術 電気回路	電気回路 電気機器 電力技術 電子計測制御 電子回路
〈情報系〉	〈土木系〉	〈建築系〉
通信技術 プログラミング技術 ハードウェア技術 ソフトウェア技術 デザイン実践	測量 土木基礎力学 土木構造設計 土木施工 社会基盤工学	建築構造 建築計画 建築構造設計 建築法規 建築施工

高校を知ろう!

4

地域・日本・
世界経済の担い
手を育成する

商業科

県内で商業科を持つ高校は、表のように10校あります。学科の中には「商業科」と「会計・会計システム・会計情報・情報マネジメント」の学科がありますが、「会計」等の学科は、より大学への進学を目指した学科と考えるとわかりやすいでしょう。つまり、高校で簿記や会計等の商業の基礎を学んだ上で、大学の経済学部・商学部への進学を目指している人であれば、「会計科」等への進学を考えるのも選択肢の一つです。

進路状況を見ると、大学・短大35.8%、専門学校35.9%、そして就職26.8%で、他の職業科に比べて就職の割合が低く、大学や専門学校へ進学する人の割合が高くなっています。商業の基礎を勉強してから、さらに上の学校へ進学を考えている人が多いようです。

具体的な学習内容を下表に示しました。このうち商業科では「ビジネス実務」「財務会計」「商品開発」「マーケティング」等の、より実践的な科目が多く、そのまま、地域経済の一翼を担うことができる人材の育成を目指します。一方の「会計システム科」等は、このような商業科目とともに、国語や外国語等にも力を入れ、大学進学に対応できる形になっています。そして、様々な資格の取得に挑戦できるのも大きな魅力です。簿記・珠算・電卓といった基本的な資格から、情報処理や商業経済に関するものまで幅広く挑戦することができます。

商業科で学べる主な専門科目

ビジネス基礎	経済活動と法
簿記	総合実践
情報処理	商品開発
ビジネス情報	広告と販売促進
財務会計Ⅰ	電子商取引
財務会計Ⅱ	ビジネス情報管理
原価計算	プログラミング
ビジネス実務	子どもの発達と保育
マーケティング	C Gデザイン
課題研究	文化ビジネス研究
※学校によって、商業科のみ、会計科のみの科目があります	

5

家庭生活に
必要な知識・
技術を習得する

家庭科

県内で家庭科を持つ高校は、表の3校です。被服、食物、保育について学ぶのが家庭科、そして福祉について学ぶのが福祉科です。

屋代南の「ライフデザイン科」は入学後、『ファッションデザインコース』として服飾を学ぶコースと、『フードデザインコース』として食物を学ぶコースに分かれて学習します。また、上田千曲には「生活福祉科」と「食物栄養科」があります。そして、諏訪実業高校の「服飾科」は服飾をさらに深く追究するため、『ファッションテクニカルコース』と『ファッションビジネスコース』に分かれて学習します。

進路状況を見ると、就職している人は約3割。それ以外には、専門学校へ進学している割合が49.2%と高くなっています。

さて、その学習内容について、下の表には3校の専門科目を学科・コース別に示しました。具体的に被服・食物・福祉の3分野別に見ていきましょう。まず、「服飾」分野ではファッション造形基礎、ファッションデザイン、服飾手芸等の授業を受け、被服製作技術検定等に挑戦していきます。次に、食べ物のことを全体的に学ぶのが「食物」分野です。調理、食品、栄養といった分野を基礎から学びながら、食物調理技術検定等に挑戦します。

そして「福祉」分野を学ぶ生活福祉科では「介護職員初任者研修」の資格取得を目指し、社会福祉基礎といった学習から、生活支援技術、介護総合演習といった実技、さらに、高齢者施設等に行く実習も組まれています。高校卒業後は大学等に進み、社会福祉士・理学療法士等を目指す生徒も多くいます。

家庭科で学べる主な専門科目

〈全般〉	〈服飾系〉
家庭総合	ファッション造形基礎
生活産業情報	ファッション造形
生活産業基礎	ファッションデザイン
課題研究	服飾手芸
	生活文化
	C Gデザイン
〈食物系〉	〈福祉系〉
調理	社会福祉基礎
食品	介護福祉基礎
栄養	介護総合演習
食品衛生	生活支援技術
食文化	子どもの発達と保育
フード基礎	地域福祉研究

志望校決定へ

その道を究めその道での将来を考える

特色学科

6

理数教科を中心に
専門的な学び
高い進学実績も魅力

理数科

「理数科」は県内の公立高校には屋代・野沢北・伊那北・飯田・木曾青峰の5校、また、私立高校では東海大学付属諏訪高校にも設置されています。理数科の特徴を一口で言えば、将来、様々な分野で活躍する人材を育成する学科でしょう。

理数科で学ぶ主な理数科目を見れば、「理数数学」「理数化学」「理数物理」、さらには「理数数学特論」といった科目が並んでいます。数学や理科の専門的教科はもちろんのこと、社会の科目でも「地理探究」「世界史探究」のような教科が並んでいます。これは、様々な分野、つまり文系の難関大学への進学にもしっかり対応するためです。「理数科」ですから、理系の大学に進むケースが多いですが、同時に途中で進路変更して、文系学部へ進学したい生徒にも対応しています。このほか、「課題研究」という科目もあります。自身で自分だけの課題を見つけ、自分で解決策を探るといった授業ですが、まさにこれからの人材に欠かせない資質を育成しています。

理数科のもう一つの特徴に、様々な体験的な学習活動があります。屋代高校の例を挙げれば、化石の採集実習や、研究施設・天文台・工場見学等があります。さらに信州大学工学部に出かけての実習も組まれています。このほか、自分の研究成果を学会で発表したり、科学コンテストへの参加などもあります。

まさに、理数の力を、学校での勉強だけでなく、実体験を通して確実に伸ばしていくのが「理数科」です。

8

知・徳・体を
高めて競技力
向上を図る

スポーツ科学科

「スポーツ科学科」は飯山高校だけに設置され、「体育理論とそれに基づく科学的トレーニングなどにより、先進的な競技者・指導者の育成」、また、「知(学力)・徳(人格)・体(体力)を高めて競技力向上を図るとともに、人間力を高め、社会に貢献する人物の育成」を目指した教育が行われています。

右には主な専門科目を示しましたが、最大の特色は「専攻実技」。スキー(アルペン・クロスカントリー・ジャンプ・コンバインド)、野球、剣道、陸上の4つから、一つの専攻を選びます。その上で、「スポーツ総合演習」では、専攻実技に関する課題研究を行うほか、スポーツテスト、メディカルチェックのデータ処理と活用法を学びます。

このほか、「スポーツ概論」では、体育史・解剖学・栄養学・運動生理学・運動心理学などを学び、指導者としての知識を身につけていきます。「スポーツⅠ・Ⅱ・Ⅲ・Ⅴ・Ⅵ」では、陸上・水泳・体づくり運動等を学ぶとともに、登山・キャンプ、カーリング等の実習も行います。

スポーツ科で学べる主な専門科目

スポーツ概論
スポーツ総合演習
スポーツⅠ～Ⅵ
専攻実技

7

豊かな国際感覚を持ち
国際社会で活躍できる
人材を育成

国際教養科

県内で長野西・上田染谷丘・飯田風越の3校に設置されている「国際教養科」。国際教養科はズバリ、「国際社会で活躍する資質」を育てる学科と言えます。そのためには、まずは英語力。専門科目を見れば、「実践英語」「速聴速読」といった授業で、実践的な英語力を高めています。このほか、普通科にはない、第2外国語の授業も組まれています。韓国語、スペイン語、中国語、フランス語などから1言語を選択して学ぶことができます。

英語力を高めるだけではありません。真の国際人には様々な資質・教養が必要です。飯田風越高校国際教養科を例にとれば、1年次には「ディベート・ディスカッション」という授業で、情報や自分の考えを論理的に伝える力を養います。また「現代社会英語」の授業では、英字新聞や英語のニュースなどの教材を中心に、英語で現代社会の課題等を研究、発信する力も伸ばしていきます。さらに、「世界の中の日本」「国際政治経済」という授業もあります。海外に出かけた時に、自分の国のことをしっかり話せることも必要ですし、様々な国の現状を知っておくことも大切なので、このような力も総合的に養っていきます。

国際教養科では修学旅行は海外へ出向いています。また、1泊2日の英語合宿もあり、この期間中はAETを中心にすべて英語だけで生活します。

このように、英語力と国際感覚を身につけていく国際教養科では、海外大学を目指す生徒にも万全な体制を敷いています。

9

優れた音楽家を育成
専門家による個人指導
が魅力

音楽科

「将来優れた音楽専門家として、文化の発展に貢献し、幅広く社会で活躍できる人材の育成」を目指しているのが、小諸高校の音楽科です。そのため、専門科目の授業は全体の4割近くあり、充実した音楽教育が受けられます。

右の主な専門科目の中にある「専攻実技」では、専門家による一対一の個人指導が行われます。ピアノ、声楽、ヴァイオリン・チェロ・コントラバス等の弦楽器、リコーダー・フルート・トランペット等の管楽器、さらに打楽器・電子オルガンから主専攻実技を選び、3年間継続して同じ分野を学んでいきます。このほか、ピアノを主専攻とした生徒は声楽を、ピアノ以外を主専攻とした生徒はピアノを副専攻として学び、個人指導が行われます。

音楽科の活動は教室だけに留まりません。校内演奏会、定期演奏会、卒業演奏会のほか、地域に出向いての様々な演奏会も実施しています。音楽系大学へ進学を考えている人や、将来、音楽の技能を活かした方面に進みたい人にお勧めの学科です。

音楽科で学べる主な専門科目

音楽理論
ソルフェージュ
専攻実技
(声楽、器楽(鍵盤楽器・打楽器・弦楽器・管楽器))

高校を知ろう!

10

多様な学びで個性を磨く 総合学科

自分で組み立てることができる時間割 大学進学から就職まで幅広い進路

県内で総合学科を持つ高校は、右の表の6校です。自分にあった時間割を自分で作り、将来の道を見つけることができるのが、総合学科の最大の特徴です。

このうち、長野市立長野高校について紹介していきます。1年生の時は、全員が同じ教科・科目を学びます。この中で総合学科ならではの授業が「産業社会と人間」という科目。どういう職業があり、職業人として必要とされる能力・態度、さらに自分はどの方向に進みたいのかを、ここでじっくり学び、考えます。

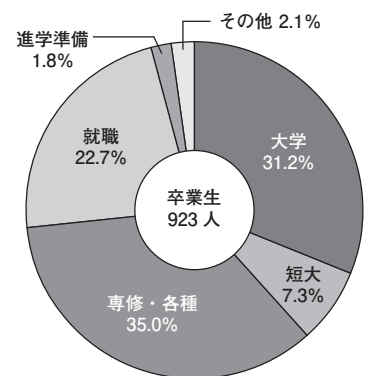
その上で、2年生からは文系、理系、教養の3コースに分かれ、さらに3年生からは6つの系列に分かれての授業に。その中には多くの「選択授業」があり、生徒は自分で、自分の好きな科目や、将来を見越した科目等を、100以上の科目から選択していくことになります。下の選択科目の表の中で、国公立大学進学を目指す人であれば、人文系列や外国語系列の中の科目を中心に選択しますが、自分の興味・関心に合わせ、たとえば、美術が好きという人でしたら、芸術科目を1単位だけ学ぶことも可能なわけです。

このような学びをしている総合学科生の進路は多彩です。大学・短大への進学者が約38%、専修・各種学校への進学者が35%、そして就職者が23%と、いろいろな進路を選んでいます。

総合学科を設置する高校

高等学校名	学 科
中野立志館	総合
丸子修学館	総合
佐久平総合技術	創造実践
蘇南	総合
塩尻志学館	総合
市立長野	総合

総合学科卒業後の進路 (2023年度)



長野市立長野高校の時間割の例

コース/単位数	1	2	3	4	5	6	7	8	9	10	11	12	13	14	15	16	17	18	19	20	21	22	23	24	25	26	27	28	29	30	31	32	33
2年	文系	現代文B	世界史A	日本史B		古典B	数学II	数学B	地学基礎	探究基礎理科α	コミュニケーション英語II	英語表現II	体育	保健	進路に応じた選択科目(10単位)	総学	LHR																
			日本史A	世界史B																													
	理系	現代文B	世界史A	地理A	探究基礎化学β	数学II	地学基礎	コミュニケーション英語II	体育	保健	進路に応じた選択科目(10単位)	総学	LHR																				
			世界史A	日本史B																													
教養	現代文B	世界史A	日本史B		数学II	地学基礎	コミュニケーション英語II	体育	保健	進路に応じた選択科目(10単位)	総学	LHR																					
		日本史A	世界史B																														

長野市立長野高校の選択科目

<p>【人文系列】 国語・地歴に関する科目群</p> <p>現代文/古典AB/国語表現/古典セミナー/現代文セミナー/医療系小論文/郷土の文学/世界史AB/日本史AB/地理AB/探究日本史/探究世界史/日本史セミナー/世界史セミナー/ながのろじー/世界の地誌/考古学入門/史跡地理巡検</p>	<p>【理数系列】 数学・理科に関する科目群</p> <p>数学II/数学III/数学B/医療系数学/探究数学α/探究数学β/数学セミナー/教養数学/物理基礎/地学基礎/物理/化学/生物/地学/探究基礎理科α/探究基礎理科β/探究基礎化学β/探究化学/探究生物/探究地学/実験科学/自然観察論</p>	<p>【芸術系列】 芸術に関する科目群</p> <p>音楽II/美術II/書道II/音楽III/美術III/書道III/工芸I/子どもと音楽/書芸実践/生活の書/毛筆ライセンス/硬筆ライセンス/やさしいソルフェージュ/声楽アンサンブル/器楽表現/絵画/クラフトデザイン/ビジュアルデザイン</p>	<p>【生活系列】 家庭に関する科目群</p> <p>フードA/フードB/ファッションデザイン画/ファッションA/ファッションB/子どもの発達と保育/服飾手芸/フードデザイン/食文化/栄養</p>
<p>【外国語系列】 外国語に関する科目群</p> <p>コミュニケーション英語II/コミュニケーション英語III/英語表現II/韓国朝鮮語/英語理解/英語表現/異文化理解</p>	<p>【社会学系列】 公民・商業・看護・福祉に関する科目群</p> <p>政治経済/時事セミナー/ニュースを読む/現代の医療/ノーマライゼーション</p>	<p>【スポーツ系列】 体育に関する科目群</p> <p>スポーツA/スポーツB/スポーツC/ニュースポーツ/スポーツ概論/スポーツ総合演習/スポーツII</p>	<p>【情報ビジネス系列】 情報・商業に関する科目群</p> <p>課題研究/ビジネス実務/マーケティング/簿記/情報処理/情報リテラシー/ITワールド/アプリケーション実習/広告と販売促進</p>

志望校決定へ

11

自分の生活スタイルに合わせて学べる

多部制・単位制，定時制

午後からの授業，夜の授業選択も可 定時制は少人数指導が魅力

県内で多部制・単位制を実施しているのは、松本筑摩高校と東御清翔高校、箕輪進修高校の3校です。

多部制・単位制高校と定時制高校については、松本筑摩高校の時間割をもとに説明していきましょう。

多部制・単位制は、基本的に午前部（Ⅰ部）、午後部（Ⅱ部）、夜間部（Ⅲ部）に分かれており、その中から自分に合った部を選択します。たとえば、朝から授業を受けるのが難しい人は午後部（Ⅱ部）を選択します。通常、午後部だけの4時間授業で学んでいくと、卒業に4年間かかります。そこで、午前部の授業や、夜間部の授業も選択することで、3年間で卒業することも可能です。

このように、学ぶ時間帯を選べるため、自分のペースで、自分に合ったカリキュラムで学ぶことができるのが、多部制・単位制の特徴です。

また、定時制高校については、長野吉田高校戸隠分校を除き、基本的に夜間部だけの授業になっています。ですから、4年間での卒業ということになります。現在の定時制高校は、少人数での授業がほとんどで、集団にとけ込むことに抵抗感を持つ生徒も、しっかり学ぶことができます。

定時制高校の卒業生の進路状況をグラフに示しました。就職と進学が、ともに4割ほどいますが、全日制高校生に比べ大きな割合なのが、「その他」の進路です。定時制に在学中から、働いている人もいれば、卒業してから、そのままアルバイトで生計を立てている人もいます。なお、定時制の生徒で3年生の時に働いている人は約6割います。

松本筑摩高校の時間割

時間帯	
1時限	8:45~9:30
2時限	9:40~10:25
清掃(午前部)	10:30~10:45
SHR	10:45~10:55
3時限	11:00~11:45
4時限	11:55~12:40
清掃(午後部)	13:20~13:30
5時限	13:30~14:15
6時限	14:25~15:10
7時限	15:20~16:05
8時限	16:05~16:50
SHR・ドリル	17:30~17:40
9時限	17:40~18:25
給食	18:25~18:45
10時限	18:45~19:30
11時限	19:35~20:20
12時限	20:20~21:05

各部の授業時間のイメージ

午前部	午後部	夜間部
主な学習時間帯	選択科目	他部履修
	主な学習時間帯	
選択科目	選択科目	主な学習時間帯

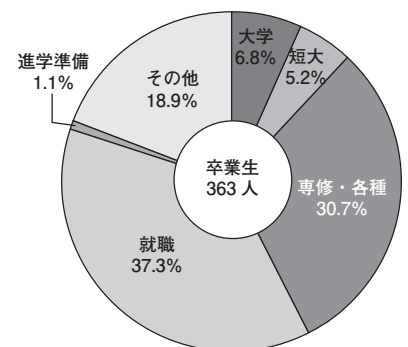
多部制・単位制を設置する高校

高等学校名	学 科
東 御 清 翔	午前部・普通(単位制)
	午後部・普通(単位制)
箕 輪 進 修	Ⅰ部・普通(単位制)
	Ⅱ部・普通(単位制)
	Ⅲ部・普通(単位制)
松 本 筑 摩	工業Ⅰ部 クリエイト工学(単位制)
	午前部・普通(単位制) 午後部・普通(単位制) 夜間部・普通(単位制)

定時制を設置する高校

高等学校名	学 科
中野立志館	普通
長野吉田	普通
長野	普通
長野商業	普通(単位制)
長野工業	工業 基礎工学
	工業 建築
篠ノ井	普通
上田千曲	工業 機械
上田	普通
小諸商業	商業 商業
野沢南	普通
諏訪実業	普通
赤穂	普通
飯田OIDE長姫	普通(単位制)
木曾青峰	普通
池田工業	普通

定時制卒業後の進路（令和6年春卒業生）



高校を知ろう!

12

自分のペースで 学びたいところで学べる

通信制

レポート(添削指導)、 スクーリング(面接指導・授業) テスト(単位認定試験)が学習の基本

最近、その生徒数が急激に増えているのが「通信制高校」です。表には県内にある通信制高校を示しています。このほかにも、県内各地には県外に本校を置きながら、県内に「サポート校」(勉強がわからない時に、県外の本校に行かなくてもいいように、県内にある教育施設のこと)を置いている通信制高校もあります。

通信制高校一覧

高等学校名	
【公立】	
長野西	松本筑摩
長野西望月サテライト校	
【私立】	
長野日本大学	つくば開成学園
ステップ	飯田女子
長野俊英	天龍興譲
コードアカデミー	緑誠蘭
さくら国際	信濃むつみ
ID学園	松本国際
地球環境	

このような事情を背景に、最近の通信制高校生は増加の一途をたどり、平成28年度の4千人弱から、令和6年5月1日現在では9千人を超すまでに至っています。この数値には、県内に本校があり、県外のサポート校で学ぶ生徒を含みますが、今年3月の県内中学校の卒業生の進路だけを見ても、5.24%の人が通信制高校に進学しています。

このように通信制に通う高校生が増え続けている理由の一つは、「自分のペースで、自分が学びたい時に、学びたい場所で学べる」こと。それに加えて、空いた時間で「自分の好きなことに打ち込める」ところにあります。

それでは、通信制高校のしくみを紹介します。通信制高校はレポート(添削指導)、スクーリング(通学)、そしてテスト(単位認定試験)の3点が学習の基本になります。

1週間の生活状況をもとに説明すれば、通信制の学びは「自学自習」が基本。自宅で教科書を読み、「レポート」を作成して添削してもらいます。週のうち最低1回は学校に行き、「スクーリング(面接指導)」を受けます。この形を基本に、年に数回行われる「テスト」を受け、一定以上の点数が取れば合格。単位認定となります。

卒業には必修科目を含む74単位以上の単位修得が必要で、それをクリアできれば卒業になります。ただし、右の図にも示していますが、ただテストに合格すれば良いというものではありません。スクーリングの出席や、高校によっては特別活動に参加しないと単位がもらえないところもあります。

自分を律する自己決定力が求められるが 「好きなことに打ち込める」メリットも

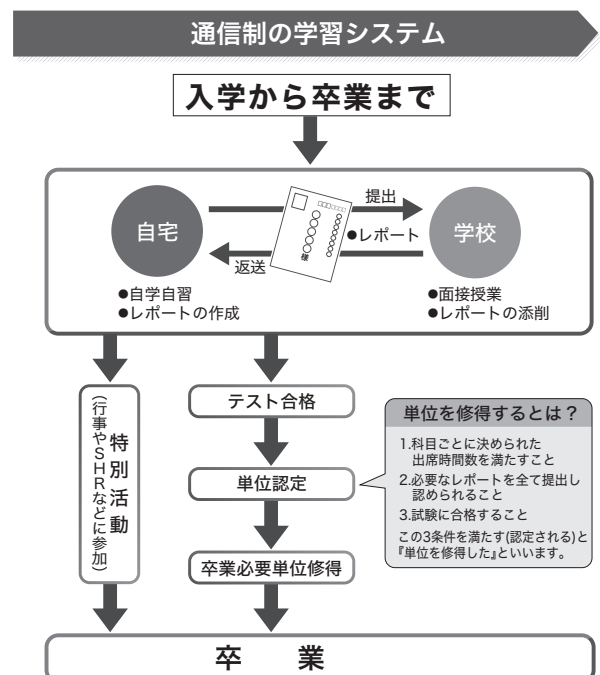
通信制高校の基本は自宅での「自学自習」です。このようなことから、最近の私立通信制高校では毎日、学校を開放し、「添削指導」をしているところが増えています。

たとえば、午前中は教室で自学自習をして、わからないところがあれば、先生に質問しながら勉強を進めていきます。そして午後になったら、自分の好きなことに挑戦。この形は高校により様々ですが、サッカーや野球に打ち込む生徒もいれば、ゲーム作り等に挑戦する生徒、さらには、資格取得を目指す生徒や、地域活動に取り組む生徒もいます。

「添削指導」の形態も様々です。また、学校に来ると言っても、毎日(週5日コース)や1日おき(週3日コース)という形があります。さらに、パソコンを使い、先生の授業を自宅で見ながら学び、質問やレポート提出もメールでやりとりする学校もあります。

このようなしくみのため、学校に行くのが苦手であったり、中学時代に勉強についていけなかった生徒など、多様な生徒が学んでいます。しかし、基本は「自学自習」ですから、自分で自分の生活をしっかりコントロールする力が必要になってきます。

県内に16校ある通信制高校について興味のある人は、各校のホームページで特色を調べてみましょう。



志望校決定へ

約9割の高校生が enjoy する 部活動

高1生の半数は運動部に、33%は文化部に加入

人気の運動部 男子はサッカー、野球、バドミントン 女子はバドミントン、弓道、バスケット

■ 令和6年度 長野県高体連の加盟・登録状況 5月1日現在
(公立,私立,市立,全日・定通総合計)

所属	加盟種目	男子		女子		計 人数
		校数	人数	校数	人数	
全国高体連・長野県高体連の両方にある種目	陸上	78	929	72	574	1,503
	柔道	24	137	15	60	197
	剣道	51	290	42	172	462
	ソフトテニス	54	643	53	531	1,174
	テニス	55	649	49	396	1,045
	バスケットボール	91	1,887	83	1,038	2,925
	バレーボール	69	1,167	75	970	2,137
	ハンドボール	19	321	12	154	475
	ソフトボール	2	26	16	168	194
	卓球	88	843	71	395	1,238
	バドミントン	103	1,864	97	1,193	3,057
	体操	6	22	4	21	43
	新体操	1	5	7	48	53
	相撲	2	12	0	0	12
	弓道	71	1,022	76	1,285	2,307
	水泳(競技)	42	183	34	111	294
	水泳(飛込)	1	3	1	2	5
	水球	1	8	0	0	8
	サッカー	80	2,583	20	148	2,731
	ラグビー	9	169	1	7	176
	スケート(スピード)	4	17	10	12	29
	スケート(フィギュア)	0	0	2	2	2
	アイスホッケー	1	9	0	0	9
	スキー	8	68	8	48	116
	登山	18	188	13	58	246
	レスリング	4	26	2	9	35
	ローイング	3	47	3	32	79
	ウエイトリフティング	1	10	1	12	22
	自転車	4	26	0	0	26
	フェンシング	3	17	3	9	26
	ヨット	1	1	0	0	1
	ホッケー	0	0	0	0	0
	空手道	12	65	11	66	131
ボクシング	3	8	0	0	8	
アーチェリー	2	24	2	20	44	
なぎなた	1	2	1	6	8	
カヌー	1	2	0	0	2	
少林寺拳法	2	9	3	12	21	
高野連	硬式野球	70	2,030	26	126	2,156
長野県高体連のみにある種目(同好会)	軟式野球	12	175	8	22	197
	ゴルフ	2	10	5	12	22
	舞踊・ダンス	6	18	9	176	194
	フットサル	5	62	2	9	71
	フリースタイル	0	0	1	1	1
チアリーディング	0	0	5	93	93	
カーリング	1	6	1	1	7	

県教育委員会の『学校経営概要のまとめ(高等学校編)』(令和6年度版)によると、公立高校(全日制)に通う1年生の49.8%、約半数の皆さんは運動系部活動に所属し、活動しています。また、文化系部活動には33.0%の皆さんが所属しています。運動部と文化部両方に所属している人もいると思われませんが、高校生の9割近い皆さんは何かしらの部活動をしていることとなります。

まずは運動部について紹介しましょう。左の表には全国高校体育連盟と長野県高校体育連盟に所属している運動部、及び長野県高体連のみにある運動部(同好会を含む)を持つ高校数と所属人数を男女別に示しました。なお、現在、県高体連には公立・私立高校、さらには通信制高校を加え103校が加盟しています。

表を見ると、男子の部活動で最も多いのは「バドミントン」で103校に設置されています。以下、「バスケットボール」91校、「卓球」88校と続きます。また、そこで活動する人数を見ると、「サッカー」が最も多く2,583人。このほか、「硬式野球」「バスケットボール」「バドミントン」に多くの生徒が加入しています。女子で一番多く設置されているのも「バドミントン」で、97校にあります。このほか、「バスケットボール」「弓道」「バレーボール」「陸上」「卓球」を設置している高校が多くなっています。

“中学校にはないけれど、高校にはある”という運動部も多くあります。その代表的なものが「弓道」。男子の「(硬式)テニス」も多くの高校で設置しています。このほか「空手道」「登山」「ハンドボール」などの部活動も多くの高校に設置されています。さらに部活動のほかに、高校によっては「同好会」というものもあり、好きな仲間が集まって活動しています。

多彩な行事が盛りだくさん!



- ・入学式
- ・対面式
- ・新入生歓迎会
- ・学習合宿
- ・駅伝大会



- ・文化祭
- ・夏期補習
- ・夏期休業



- ・中間考査
- ・生徒総会
- ・芸術鑑賞
- ・各地区体育大会



- ・夏期休業
- ・学習合宿
- ・整理考査
- ・登山



- ・クラスマッチ
- ・期末考査
- ・県高校総体



- ・修学旅行



高校を知ろう!

文化系クラブの人気は軽音楽, 吹奏楽, 家庭科 最近はダンスや書道も

運動部に高校生の約半数が参加するなら、高校生のほぼ3分の1が加入し、熱中しているのが文化系のクラブ。県内の高校には様々な文化系クラブ活動があり、頑張る高校生がたくさんいます。

右の表には長野県高校文化連盟に加盟している文化部と、その加盟校数、並びに登録生徒数を示しました。最も多いのが「美術・工芸」で、89校にあります。このほか、「吹奏楽」が85校、「軽音楽」が80校に設置されています。また、登録している生徒数で見ると、「軽音楽」が最多です。

中学校にはなく、高校ならではの部活動は文化系にも多くあります。その中で最近、高校生に人気なのが、先述の「軽音楽」。そして、「ダンス」や「書道」も人気急上昇中です。さらに、職業科や特色学科を持つ高校には、「園芸・農業」「パソコン」等、学んだことをさらに究めるものもあります。また、文化部でも同好会で、自分の好きな分野を伸ばす活動が盛んです。

文化部にも、運動部と同様に、全国大会を目指す生徒が多くいます。全国的に最も大きな大会として例年、夏に開かれる全国高等学校総合文化祭があり、平成30年度には長野県で開催されました。この予選の意味合いを持つ各種フェスティバルや文化部交流会は、例年秋から冬にかけて、県下4ブロックの単位や専門部単位で開催され、上位に入賞した部が、次年度の全国高校総合文化祭に出場します。

なお、今年の長野県高校総合文化祭は、10月19日(土)に長野市のホクト文化ホールで開催されます。

■県高校文化連盟のクラブ一覧
(令和5年度)

部活名	設置校数	登録生徒数
合唱	58	433
演劇	40	391
吹奏楽	85	1,680
ギター・マンドリン	14	325
邦楽	9	64
書道	67	680
美術・工芸	89	1,034
将棋	24	163
囲碁	15	89
放送	62	1,725
オーケストラ	12	202
マーチング・バトン	9	213
ボランティア	49	560
写真	55	756
英語	39	488
百人一首・かるた	18	210
軽音楽	80	2,364
新聞	42	1,032
文芸	34	236
ダンス	44	1,026
吟詠剣詩舞	0	0
郷土芸能	2	13
弁論	0	0
自然科学(物理, 化学, 生物, 地学・天文)	40	1,086
数学	7	93
社会科学・地歴	2	4
家庭科(服飾, 手芸, 調理)	67	1,212
茶華道(茶道, 華道)	61	780
漫画	31	356
園芸・農業	7	160
パソコン	26	334
ロボット・工学	12	348
電気	9	193
商業	11	203

■高文連にはないものの各校で設置している文化系クラブ

部活名	設置校数	登録生徒数
琴	1	4
弦楽器	1	12
ESD	1	22
台湾文化言語	1	6
物質科学	1	37
環境システム	1	19
情報工学	1	5
映画研究	1	8
絵本交流	1	1
受験勉強部活	1	18
映像制作	1	14
イラストレーション制作	1	27
SDGs	1	11
国際問題	1	16
郷土	1	2
チャレンジショップ	1	5
舞踊	1	19
工芸	1	1
Dプロジェクト(地域)	1	14
生物同好会	1	1
チアリーダー	1	18
地域活動	1	15
アナログゲーム	1	1
原動機部	1	23
人形劇	1	4
折り紙	1	7
軽音(ジャズ)	1	57
ドイツ語	1	8
香道	1	12
フランス語	1	10
心理	1	12
鉄道研究	1	2
特撮ヒーロー研究	1	16
ヘアドネーション	1	5
アウトドア	1	6
電工電算	1	12
芸術	1	3
PBLI	1	14
声優	1	14
ダブルダッチ	1	4
クイズ	3	101
土木	3	32
インターアクト	2	9
建築	4	28
機械	2	16

年間行事

高校生活には、実に多彩な行事が目白押しです。また、文化祭や修学旅行は、その多くが生徒の自主性を重んじたものになっています。高校での楽しい各種行事の例を紹介します。

1学期最大の行事は「文化祭」。6～7月に8割を超す高校で実施され、また、その日数も7割以上の高校は3～4日間実施しています。前日の準備や片付けも入れると、ほぼ一週間は“文化祭漬け”と言ってもいいでしょう。

2学期の主要な行事は、主に高2の時に行われる「修学旅行」です。79校中77校で実施されています。行き先で最も多いのは、「近畿」、次が「中国・四国」で、海外に行く高校もあります。

- 1月
 - 中間考査
 - クラスマッチ
 - 県総合文化祭
 - 年始休業
 - 大学入学共通テスト
 - スキー・スノーボード講習会
- 2月
 - 音楽会
 - 芸術鑑賞
 - 期末考査
- 3月
 - 期末考査
 - 年末休業
 - クラスマッチ
 - 卒業式

高校入試のホットな情報満載

ガクシンニュース

編集・発行
ガクシン編集部

「高校要覧」にみる高校事情

長野県教育委員会からこのほど、長野県の高校の様々な状況を調査した『長野県高等学校要覧』が公表されました。同要覧をもとに、最近の高校の状況を紹介します。

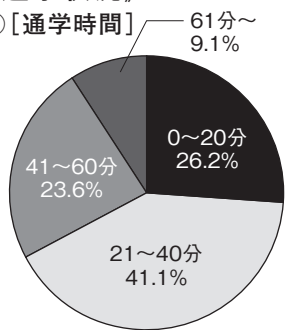
全日制 高校への通学時間は片道30分前後 JR等の「交通機関」が約半数 「自転車」33%、「徒歩」1割強

全日制高校に通う生徒の通学状況をグラフに示しました。

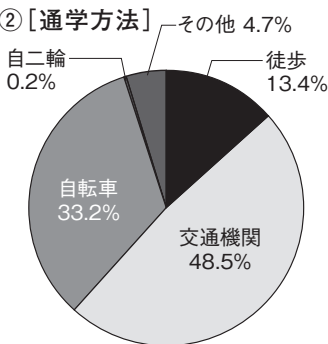
①の通学時間ですが、最も多いのは「21～40分」で、全体の41・1%を占めています。次が「0～20分」の26・2%、そして「41～60分」の23・6%が続いて

《通学状況》

①[通学時間]



②[通学方法]



います。総じて、高校生は毎日約30分ほどかけて、学校に登校していると言っています。

一方で、通学時間が「1時間を超える」人も9・1%います。ほぼ11人に1人の高校生は毎日、1時間以上かけて高校に通って

います。

左上の②のグラフは通学方法を示したものです。なお、「自転車」と「交通機関」のように、2種類以上の交通機関を利用している人については、所要時間の長

77校中36校はコース制を設け 自校努力で少人数学級の高校も

多様化する高校生のために、全日制の高校では普通科・工業科といった学科の下に、さらに「コース」を設け対応しています。本誌では今号の特集で学科ごとの詳細を紹介していますが、その数は全77校中36校に及びます。各高校のホームページ等で、研究しておきましょう。

少人数学級を設定して、きめ細やかな指導をしている学校もあります。中学校の1学級は最大でも35人で編成されていますが（生徒数が35人なら1学級、36人なら2学級になる形）、高校の1学級は、基本的に40人編成になっています。中学校時代に30人ほど学んでいたものが、い

い方に区分けしています。

高校ですから、自宅からそれなりの距離がある人が多く、48・5%、ほぼ半数の高校生は、JRやしなの鉄道・アルピコ交通といった鉄道やバス等の「交通機関」を利用しています。

次に多いのが33・2%の人が利用している「自転車」。そして、13・4%の「徒歩」が続きます。このほか、0・2%の人は「自働二輪（原付自転車含む）」で

きなり40人になると圧迫感を感じるかもしれません。

このような状況から、高校によっては、自校の努力で学級数を多くして対応しているところが7校あります。たとえば屋代南高校。同校は3学級・120人募集ですが、これを4学級に分けて指導しています。この結果、1学級の平均生徒数は25・3人になっています。

定時制・通信制

減少傾向の定時制と 公立通信制

定時制生徒で 働く人は半分以下

夜間定時制と公立通信制に通う生徒は、年々減少傾向にあります。夜間定時制の生徒数は、10年前の

通っていますが、バイクは学校の許可が必要ですので気を付けましょう。「その他」には「家人の送迎」等があります。

このほか、「宿所の状況」も調査しています。定時制も合わせて、99・0%の高校生は「自宅」から通学していますが、「下宿・借間」の生徒が0・5%、「寮宿舎」の生徒が0・4%います。長野県の公立高校では、飯山と白馬・木曾青峰に寮があります。

平成26年度には816人いましたが、今年度は547人と約3分の2の生徒数に減少しています。また、以前ですと、定時制「働く人」のための課程、という印象が持たれていましたが、現在は、働く人の割合は減少しています。今年度の就業率は46・3%で、半数以下の状況が10年以上続いています。学年別の状況を見れば、1年生の就業率は20・7%と非常に低いです。が、学年を追うごとに上昇。4年生は80・8%の人が就業。確実に自立している状況です。

公立通信制に在籍する生徒数も減少しています。10年前には2306人いましたが、今春は1638人と約7割まで減少。一方で増加しているのが私立の通信制高校生。10年前の平成26年度は690人、今年度は7853人と、11倍以上の人数になっています。

小学生のページ

中学入試が始まる

国公立と私立中の入試日程が出そろそろ
 長野市立と県立屋代中は同一試験日
 松本地区は過密な日程に

県内の、国立・県立・私立中学校、及び中等教育学校の入学者選抜要綱がほぼ出そろいました。既に、グリーン・ヒルズと才教学園の第1回選抜は終了。長野日大のA日程の出願期間は終了しています。

下の表は、9月中旬に各校のホームページの情報をもとに、入試日程等を本誌がまとめたものです。

国立・県立・長野市立、そして私立5中学校がある北信地区では、9月23日の長野日大のA日程を皮切りに、10月19日に文化学園長野とサミットアカデミーセカンダリースクール長野の第1回入試及び長野日大のB日程が、11月2日に長野清泉女学院とグリーン・ヒルズ(第2回入試)の入試が実施されます。さらに11月16日にサミットアカデミーセカンダリー

スクール長野の第2回入試が実施され、その後、国立の信大附属長野、長野市立長野と県立の屋代高校附属の入試が12月7日に行われます。

松本地区は11月がやや過密な日程。11月23日に信大附属松本と松本秀峰中等教育学校が入試を実施、翌24日に才教学園、30日に松本国際が第2回入試を行います。その後12月7日に公立の諏訪清陵高校附属の入試が実施されます。

中学入試においても個性化入試の導入が進み、長野日大のA日程(総合型選抜試験)は、レポート課題のプレゼンテーションや質疑応答等、探究力を問う内容となっています。面接も多くの学校で実施され、長野日大(B・C日程)と信大附属松本では紙上面接で行われます。

■私立中学校の入学者選抜要項(各校のホームページより本誌が作成)

※最新の情報をご確認ください。

学校名	試験区分	出願期間	試験内容	試験日	合格発表	
長野日本大学	A日程	~9月11日	[Nパス認定者]個人面接 [Nパス認定を受けていない受験生] 学力検査(国語・算数・英語)、レポート課題のプレゼンテーション、質疑応答	9月23日	10月2日	
	B日程		一般選抜型			9月19日~10月11日
	C日程	一般選抜型	11月20日~12月24日	筆記試験(国語・算数)、紙上面接試験	1月11日	1月16日
グリーン・ヒルズ	第1回		終了			
	第2回	10月2日~10月24日	検定A・B、保護者面談、三者面接	11月2日	11月6日	
長野清泉女学院		10月1日~10月22日	国語・算数	11月2日	11月5日	
文化学園長野		9月24日~10月10日	国語・算数・面接	10月19日	10月28日	
佐久長聖	第1回 本校入試	10月28日~11月18日	[4教科型]国語、算数、理科・社会 [3教科型]国語、算数、理科	11月23日	11月29日	
	第2回 本校入試	1月6日~1月20日	国語、算数、理科・社会	1月25日	1月30日	
	クラブ試験(強化クラブ・軟式野球)入部を希望する者	10月28日~11月18日	50m走、ビッチング、キャッチボール、バッティング、ノック。(強化クラブ入部には第1回本校入試の受験が必要)	11月23日	11月29日	
大日向	9月8日と10月26日に開催する「学校説明会」に必ず参加					
軽井沢風越学園	義務教育学校7年生	9月26日~9月28日	書類選考後、「保護者選考」(オンライン面接)と「子ども選考」を実施。子ども選考は校舎で、保護者面接はオンラインで実施	11月9日 (子ども選考)	11月22日	
どんぐり向方	「入学願書等による書類選考」「面接」「一週間の体験入学」で選考。受付は随時					
才教学園	第2回	11月11日~11月15日	国語、算数、理科、社会、面接(志願者・保護者)	11月24日	11月30日	
	第3回	1月14日~1月17日		1月26日	2月1日	
	第1回	10月1日~10月9日		10月12日	10月15日	
松本国際	第2回	11月19日~11月27日	次のA~Dのいずれかを選択【A 自己推薦型】自己PR文・個人面接、【B 4科目型】国語・算数・理科・社会・自己PR文・個人面接、【C 3科目型I】国語・算数・理科・自己PR文・個人面接、【D 3科目型II】国語・算数・英語・自己PR文・個人面接	11月30日	12月3日	
	第3回	12月23日~1月7日		1月11日	1月15日	
	第1回	11月19日~11月27日		11月30日	12月3日	

■私立中等教育学校の入学者選抜要項

学校名	試験区分	出願期間	試験内容	試験日	合格発表
松本秀峰 中等教育学校	一般入試	10月21日~11月20日	国語(傾聴テスト含む)、算数、理科・社会、作文(テーマを与えての作文、600字)、面接(少人数面接、話し合い)	11月23日	11月23日
	特待生入試(一般入試合格者で特待生を目指す者、もしくは新規に特待生入試に出願する者)	11月25日~1月6日	算数・国語	1月8日	1月8日
サミットアカデミー セカンダリースクール 長野	第1回	9月21日~9月27日	課題プレゼンテーション・総合問題	10月19日	10月24日
	第2回	11月1日~11月11日	学力試験(国語、算数、理科・社会)、面接	11月16日	11月21日
	第3回	1月14日~1月20日	学力試験(国語、算数、理科・社会)、面接	1月25日	1月30日

■国立・県立・市立中学校の入試日程

学校名	試験区分	出願期間	選抜内容	試験日	合格発表
信大附属長野中	-	11月13日~11月15日	国語、社会、算数、理科についての検査、作文及び面接	12月7日	12月18日以降、保護者宛郵送
信大附属松本中	-	10月23日~10月25日	国語、算数、社会、理科についての検査、作文及び紙上面接	11月23日	12月6日頃、保護者宛郵送
県立中	-	11月12日~11月14日	適性検査I・II、集団面接	12月7日	12月17日
長野市立長野中	-	11月12日~11月14日	適性検査、作文、集団面接	12月7日	12月17日

ちょっとひと息

最近のニュースから

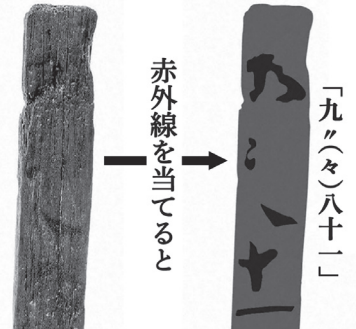
面白コラム
OMOSHIRO

「九九」が書かれた木簡が出土
～国内最古級の「早見表」の一部か?!～

奈良文化財研究所は、飛鳥時代の都である藤原京跡から2001年に出土した木簡(木の札)にかけ算の九九の計算の一部が書かれているのが発見されたと発表しました。出土した木簡の大きさは長さ16.2cm、幅1.2cmで、赤外線装置を使って調べたところ、「九々八十一」「四九卅(さんじゅう)六」「六八卅(しじゅう)八」と、3つのかけ算が記されているとみられることがわかりました。九九の並びをもとに復元すると、全体では8段5行で書かれており、一覧表の右上部分である可能性が高いとのこと。同様の形式の木簡はこれまでも発見されていますが、行数が多く、木簡の全長は約32cmと推定されるそうです。

1300年以上も前に、現代と同じ九九の考え方やその一覧表が利用されていたなんて、おもしろいと思いませんか。

▼見つかった木簡のイメージ



(奈良文化財研究所が提供)

(注)本文中で太字の語句は、教科書で太字の重要語句です。

用語解説

①「藤原京」とは？

壬申の乱に勝利した天武天皇の死後に、皇后の持統天皇が即位し、奈良県橿原市に完成させた日本で初めての本格的な都です。中国の都にならい、碁盤の目のように区画された初めての都で、東西・南北ともに約5kmであったとみられます。「日本」という国号が定められたのも、この頃であると考えられています。

②「木簡」とは？

主に古代の東アジアで、墨で文字を書くために使われた短冊状の細長い木の板です。日本の木簡としては、東大寺の正倉院の宝物に付けられていたものが伝わるほか、平城京跡からは調や庸の品物にくくりつけられたとみられる下のようなものが出土しています。木簡は、削って書き直したり再利用したりすることができたそうです。

▼都の移動と藤原京の位置



▼奈良県で出土した木簡に書かれていた文字

- (例1)「近江国 生蘇三合」(近江国の乳製品を三合)
⇒「近江国」は旧国名で、現在の滋賀県。「生蘇」は乳製品の種類。「合」は容積の単位。
- (例2)「周防国 (中略) 御調塩二斗」(周防国の塩を二斗)
⇒「周防国」は旧国名で、現在の山口県東南部。「斗」は容積の単位。

◇九九が書かれた木簡は、どのように使われていたの？

この木簡が発見された場所は、藤原京の番兵たちが所属していた「衛門府」という役所があった場所と推定され、当時の役人が机の上に置いたり壁にかけたりして、徴税の計算や出勤日数の計算などに用いられていたのではないかとみられます。

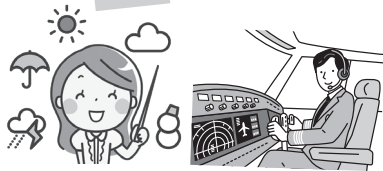
◇2001年に出土した木簡の調査結果が、なぜ今になって発表されたの？

2001年の調査で見つかったときには、木簡に書かれた文字には規則性が見られないと判断されましたが、最新の赤外線装置を使って再検討したところ、九九の計算式に読める可能性が浮き彫りになったそうです。技術の進歩が新たな発見につながった一例といえますね。

ちょっと 一息

ざっがく パラダイス

数学



ほとんど解けない方程式 ～微分方程式～

中1生の皆さんは、多くの学校で「方程式」を学んでいますよね。中2生・中3生の皆さんもそれぞれ、1学期の後半で連立方程式、二次方程式を習ったと思います。

方程式の中には、 x 、 y などの文字と $\frac{dy}{dx}$ （導関数）が入った「微分方程式」という方程式があります。皆

さんが中学校で学ぶ方程式は、移項や二次方程式の解の公式などで解くことができ、解があるのが当たり前に感じます。一方の微分方程式は、等式を満たす未知の式(関数)を求める必要があり、ただの値を求めるのに比べると圧倒的に難しくなるのに加え、ある決まったパターンのみでしか解くことができず、そのほとんどが解くことができない方程式なのです。そんな微分方程式ですが、量子力学の基本方程式、流体や電磁場などの自然現象を表す方程式など、数理学分野の様々な場面で登場するだけでなく、フライトシミュレーションや天気予報、経済学などの『変化を読み解く』ツールとして使われるため、重要な方程式です。

中学生の皆さんは、まずは“解ける”方程式が理解できるように、秋の夜長にたくさん解いてみてくださいね！

(加藤 宗大・ゼミナール戸倉校)

国語



雨に関する言葉

四季がある日本には、季節や天候を表す言葉が数多くあります。

「天気雨」は、晴れているときに雨が降ることを指します。みなさんは、別名を知っていますか？「きつねの嫁入り」と言います。まるで、きつねに化かされているように、説明がつかないこと、というのが言葉の由来のようです。

また、近年は異常気象で夏場には「ゲリラ豪雨」も多いですが、「通り雨」「わか雨」は昔からありました。どちらも、一時的に降る雨という意味ですが、「通り雨」は一時的な雨が断続的に降る様子を表します。

そして、雨というと、どうしてもどんよりした気持ちになってしまいがちですが、「やらずの雨」という言葉もあります。自分のところを訪ねてくれたお客さんなどが、帰ろうとするのを引き留めるかのように降り始める雨を指します。まだ帰ってほしくない、という気持ちがこめられているかのような、素敵な言葉だと思います。

(渡辺 唯・ゼミナール塩尻えんぱーく前校)

社会



高級コーヒー豆の秘密

10月1日はコーヒーの日です。なぜ10月なのかというと、国際協定でコーヒーの新年度が始まるのが10月だからです。日本では1983年に全日本コーヒー協会によって定められました。

みなさんは普段コーヒーを飲みますか？

コーヒー豆にはさまざまな種類がありますが、その中でも、コピ・ルアク、カペ・アラミド、ブラック・アイボリーというコーヒー豆は高級品です。なぜ高級なのかというと、大量生産することが難しく、希少価値が高いためです。では、これらのコーヒー豆はどうやって採取されているのでしょうか。なんと、動物のフンから採取されるのです。インドネシアで採れる、コピ・ルアク、カペ・アラミドは、ジャコウネコのフンから採取され、ブラック・アイボリーは、ソウのフンから採取されます。きちんと洗浄されているので、安心してください。特に、ブラック・アイボリーは、100gあたり30,000円の価格で取引されることもあるそうです。そう聞くと、人生で一度は飲んでみたくなるコーヒーですね。

(山縣 侑也・ゼミナール長野北本校)

中3生対象 長野県高校入試 学力テスト

〈 特 長 〉

- ① 記述・論述問題が多い長野県入試に沿った出題
- ② 本番さながらの緊張感と時間配分を体験
- ③ 教科別に志望校内順位がわかる
- ④ 採点答案を組み込んだフルカラーの個人成績表

実施日

中3までの応用問題にチャレンジ

第4回 **10月13日(日)**

保護者懇談前の腕試しに

第5回 **11月10日(日)**

受験校決定の参考資料に

第6回 **12月8日(日)**

出願に向けて受験勉強の成果を確認

第7回 **1月12日(日)**

後期選抜のリハーサルに

第8回 **2月2日(日)**

■教 科 国語・数学・社会・理科・英語(リスニング含む)

■時 間 集合9:00 終了15:10

■会 場 信学会ゼミナールと
特設会場(飯山・岡谷・伊那・駒ヶ根・飯田・大町)
※第6回以降は木曽も設置

■受験料
1回券 4,300円
5回券 20,000円(3人以上の同時申し込みで19,600円)

第4回 学力テスト実施 **10/13(日)**

動画「テスト後に見るポイント講座」
信学会ホームページで10月13日(日)午後3時30分から公開します。「今すぐ視聴する」をクリック!

成績表の返却 **10/31(木)頃**
個人成績表が自宅に郵送されます。志望校内での位置や偏差値を確認しよう!

テスト前の理解度チェックにも効果的。

進路選択で迷わないためには、自分の現在位置を知り、適切な目的地(志望校)を選んで(合格への)方向を示す「羅針盤」が必要です。

↓

テスト問題は中学校ごとに違う!
中学校の垣根をこえて同じテスト問題を解いたときに志望校内での自分の位置を確認するには?

↓

『長野県高校入試学力テスト』を受験しよう!!

※テスト前日まで申し込みできますが、会場に定員がありますので、お手続きはお早めに。

中1・中2 学力確認テスト
— 学力診断と高校入試への準備に!

第2回 **12月1日(日)**
第3回 **2月16日(日)**

■教 科 国語・数学・英語

■時 間 集合15:40 終了18:30

■会 場 信学会ゼミナール各校

■受験料 1回 3,000円

小5・小6 中高一貫校適性検査対策模試
— 屋代高校附属中と諏訪清陵高校附属中、市立長野中の受験対策に!

第5回 **10月26日(土)**
(※10月17日申し込み締切。)

■教 科 適性検査I・適性検査II

■時 間 集合9:30 終了11:40

■会 場 県庁前校・篠ノ井駅前校・屋代駅前校・上田駅前校・戸倉校・長聖ゼミ・松本駅前校・塩尻えんばーく前校・茅野駅前校

第6回 **2月1日(土)**
(※小5のみ実施。)

■受験料 1回 5,500円

小4・小5・小6 学力確認テスト — 学力診断や中学校受験の対策に!

第4回 **11月9日(土)**
(※10月29日申し込み締切。)

■教 科 国語・算数・理科・社会(小4は国語・算数の2教科)

■時 間 集合9:30 終了12:20(小4は11:15終了)

■会 場 中野校・須坂駅前校・長野北本校・長野駅東口校・県庁前校・篠ノ井駅前校・屋代駅前校・戸倉校・上田駅前校・長聖ゼミ・松本駅前校・塩尻えんばーく前校・イオン豊科校・茅野駅前校

第5回 **2月15日(土)**

■受 験 料 ①1回券 2,900円(小4は2,700円) ②2回券 5,800円(小4は5,400円)

◎最寄りの信学会関係機関で、事前に受験票をお買い求めください。(中学生のテストはインターネットでもお申し込みいただけます)

- 中野校 ●須坂駅前校 ●長野北本校 ●県庁前校 ●長野駅東口校 ●稲里校
- 篠ノ井駅前校 ●屋代駅前校 ●戸倉校 ●上田駅前校 ●小諸校 ●長聖ゼミ
- 岩村田駅前校 ●中込駅前校 ●穂高校 ●イオン豊科校 ●松本駅前校 ●南松本校
- 塩尻えんばーく前校 ●茅野駅前校 ●PASS東部校 ●グリーンクラス上諏訪駅前校

信州での子育て、学びを応援するアプリマガジン。
まなびの庭

夢中に、出会おう。 ☎ **0120-29-5588**
信学会 信学会事務局
月曜～金曜/8:30～17:30

小・中学生テストの詳細